



APPROVAZIONE DEL DOCUMENTO

Il presente Documento di integrazione alla Valutazione dei Rischi redatto ai sensi del D.Lgs 81/2008 Art. 17, è elaborato sulla base delle indicazioni fornite dalla normativa di seguito elencata:

- Decreto Legge 25 Marzo 2020 e ss.mm.ii.
- Protocollo condiviso di regolamentazione delle misure per il contrasto e il contenimento della diffusione del virus COVID-19 negli ambienti di lavoro del 24 aprile 2020
- Piano Scuola 2020-2021 Documento per la pianificazione delle attività scolastiche, educative e formative in tutte le istituzioni del sistema nazionale di istruzione del 24 Giugno 2020
- Protocollo quadro per la prevenzione e la sicurezza dei dipendenti pubblici sui luoghi di lavoro in ordine all'emergenza sanitaria da "Covid-19" del 24 Luglio 2020
- Documento di indirizzo e orientamento per la ripresa delle attività in presenza dei servizi educativi e delle scuole dell'infanzia del 03 Agosto 2020
- Protocollo d'Intesa per garantire l'avvio dell'anno scolastico nel rispetto delle regole di sicurezza per il contenimento della diffusione di COVID-19 del 06 Agosto 2020
- Rapporto ISS COVID-19 n. 58/2020 Indicazioni Operative per la gestione di casi e focolai di SARS-CoV-2 nelle scuole e nei servizi educativi dell'infanzia del 21 Agosto 2020

La stesura del Protocollo è effettuata con la collaborazione delle seguenti figure che costituiscono il **Comitato per l'applicazione e la verifica delle regole del Protocollo condiviso di regolamentazione delle misure per il contrasto e il contenimento della diffusione del virus COVID-19 negli ambienti di lavoro**

- Datore di lavoro
(firma e timbro legale rappresentante)

ANNITA VERTICIOLO

- Responsabile del Servizio di Prevenzione e Protezione dei lavoratori
(firma)

ANGELA REVERBERI

- Medico Competente
(firma e timbro)

DOT.SSA MANUELA BELLELLI

- Rappresentante dei Lavoratori per la Sicurezza
(firma)

SUSI GRUSI



**Istituto Comprensivo
"CORREGGIO 1"**

Integrazione al Documento di Valutazione dei Rischi a seguito
dell'emergenza sanitaria COVID-19:

Protocollo di sicurezza anti-contagio

Revisione 0

Data di emissione 31/08/2020

- Altre figure
(firma)

NORMA COTTAFVI

SILVIA BELLELLI

FEDERICA GUALTIERI

MIRTA VEZZANI



**Istituto Comprensivo
"CORREGGIO 1"**

Integrazione al Documento di Valutazione dei Rischi a seguito
dell'emergenza sanitaria COVID-19:

Protocollo di sicurezza anti-contagio

Revisione 0

Data di emissione 31/08/2020

1. FINALITÀ

Le principali finalità della valutazione sono:

- 1) Individuare le corrette modalità con cui fornire ai lavoratori e a tutta la comunità scolastica tutte le informazioni utili a prevenire il rischio di contagio da COVID-19;
- 2) Individuare le corrette modalità di attuazione delle misure di prevenzione del rischio contagio indicate dalla normativa nazionale e dai Protocolli, modificando l'organizzazione delle attività ove necessario, fatto salvo tutto quanto già disposto dal Documento di Valutazione dei Rischi e dalle Valutazioni Specifiche;
- 3) Valutare il rispetto delle misure di igiene e tutela previsti per il contrasto della diffusione del COVID-19 e definire le misure da adottare laddove non fosse possibile rispettare la distanza interpersonale di sicurezza come principale misura di contenimento;
- 4) Indicare gli accorgimenti necessari che devono essere adottati per eliminare potenziali fonti di rischio e ottenere condizioni di lavoro tali da tutelare la sicurezza e la salute dei lavoratori e degli studenti.
- 5) Descrivere quali dispositivi di protezione individuale devono essere utilizzati e quale è il loro corretto utilizzo.



2. PREMESSA

2.1. Cos'è un Coronavirus

I Coronavirus sono una vasta famiglia di virus noti per causare malattie che vanno dal comune raffreddore a malattie più gravi come la Sindrome respiratoria mediorientale (MERS) e la Sindrome respiratoria acuta grave (SARS).

Il virus che causa l'attuale epidemia di coronavirus è nuovo ed è stato chiamato "Sindrome respiratoria acuta grave coronavirus 2" (SARS-CoV-2).

La malattia provocata dal nuovo Coronavirus ha un nome: "COVID-19" (dove "CO" sta per corona, "VI" per virus, "D" per disease e "19" indica l'anno in cui si è manifestata).

2.2. Sintomi

Generalmente i sintomi sono lievi e a inizio lento. Alcune persone si infettano ma non sviluppano sintomi né malessere (asintomatici). I sintomi più comuni includono febbre, tosse, difficoltà respiratorie. Nei casi più gravi, l'infezione può causare polmonite, sindrome respiratoria acuta grave, insufficienza renale e persino la morte.

2.3. Il periodo di incubazione

Il periodo di incubazione rappresenta il periodo di tempo che intercorre fra il contagio e lo sviluppo dei sintomi clinici. Si stima attualmente che vari fra 2 e 11 giorni, fino ad un massimo di 14 giorni.

2.4. Modalità di trasmissione

Il nuovo Coronavirus responsabile della malattia respiratoria COVID-19 può essere trasmesso da persona a persona tramite un contatto stretto con un caso probabile o confermato.

Secondo i dati attualmente disponibili, le persone sintomatiche (ovvero che manifestano la malattia con febbre e difficoltà respiratorie) sono la causa più frequente di diffusione del virus. L'OMS considera non frequente l'infezione da nuovo Coronavirus prima che si sviluppino sintomi (contagio da persone asintomatiche ovvero persone che non hanno febbre e difficoltà respiratorie).

La via primaria di trasmissione avviene attraverso i droplers (goccioline del respiro) delle persone infette (saliva, tosse e starnuti) attraverso le vie respiratorie o attraverso il contatto delle mani contaminate con bocca, naso o occhi.

Le persone più suscettibili alle forme gravi sono gli anziani e quelle con malattie preesistenti, quali diabete e malattie cardiache. Al momento il tasso di mortalità globale è di circa il 3,4 % dei casi riportati. (Fonte OMS)



2.5. Definizioni

Caso sospetto

Una persona con infezione respiratoria acuta (insorgenza improvvisa di almeno uno dei seguenti sintomi: febbre, tosse, dispnea) che ha richiesto o meno il ricovero in ospedale e nei 14 giorni precedenti l'insorgenza della sintomatologia, ha soddisfatto almeno una delle seguenti condizioni:

- storia di viaggi o residenza in Cina o in altre zone colpite dal virus;
- contatto stretto con un caso probabile o confermato di infezione da SARS-CoV-2;
- ha lavorato o ha frequentato una struttura sanitaria dove sono stati ricoverati pazienti con infezione da SARS-CoV-2.

Caso probabile

Un caso sospetto il cui risultato del test per SARS-CoV-2 è dubbio o inconcludente utilizzando protocolli specifici di Real Time PCR per SARS-CoV-2 presso i Laboratori di Riferimento Regionali individuati o è positivo utilizzando un test pan-coronavirus.

Caso confermato

Un caso con una conferma di laboratorio effettuata presso il laboratorio di riferimento dell'Istituto Superiore di Sanità per infezione da SARS-CoV-2, indipendentemente dai segni e dai sintomi clinici.

Contatto stretto

- Operatore sanitario o altra persona impiegata nell'assistenza di un caso sospetto o confermato di COVID-19
- Personale di laboratorio addetto al trattamento di campioni di SARS-CoV-2
- Essere stato a stretto contatto (faccia a faccia) o nello stesso ambiente chiuso con un caso sospetto o confermato di COVID-19
- Vivere nella stessa casa di un caso sospetto o confermato di COVID-19
- Aver viaggiato in aereo nella stessa fila o nelle due file antecedenti o successive di un caso sospetto o confermato di COVID-19, compagni di viaggio o persone addette all'assistenza, e membri dell'equipaggio addetti alla sezione dell'aereo dove il caso indice era seduto (qualora il caso indice abbia una sintomatologia grave od abbia effettuato spostamenti all'interno dell'aereo indicando una maggiore esposizione dei passeggeri, considerare come contatti stretti tutti i passeggeri seduti nella stessa sezione dell'aereo o in tutto l'aereo)

Pulizia

Insieme di operazioni che occorre praticare per rimuovere lo "sporco visibile" di qualsiasi natura (polvere, grasso, liquidi, materiale organico...) da qualsiasi tipo di ambiente, superficie, macchinari ecc. La pulizia si ottiene con la rimozione manuale o meccanica dello sporco anche – eventualmente – con acqua e/o sostanze detergenti (detersione). La pulizia è un'operazione preliminare e si perfeziona ed è indispensabile ai fini delle successive fasi di sanificazione e disinfezione.

Sanificazione

E' un intervento mirato, utilizzando sostanze/miscele di natura chimica in grado di ridurre la quantità di agenti potenzialmente patogeni (quali batteri, funghi, o virus). La sanificazione può avvenire su soggetti inanimati (superfici, tessuti), per il trattamento delle acque, per la cute dell'uomo o in ambito veterinario (disinfezione delle



mammelle degli animali da latte, degli zoccoli, ecc.). La sanificazione deve sempre essere preceduta dalla pulizia.

PRODOTTO Disinfettante/Sanificante

Una sostanza/miscela di natura chimica in grado di ridurre la quantità di agenti potenzialmente patogeni (quali batteri, funghi, o virus). Sono prodotti da applicare su oggetti inanimati (superfici, tessuti), prodotti per il trattamento delle acque, prodotti per la disinfezione della cute dell'uomo o per l'utilizzo in ambito veterinario (disinfezione delle mammelle degli animali da latte, degli zoccoli, ecc.).

PRODOTTO Igienizzante/Detergente

I prodotti che riportano in etichetta diciture, segni, pittogrammi, marchi e immagini che di fatto riconducono a qualsiasi tipo di attività igienizzante e di rimozione di germi e batteri, senza l'indicazione della specifica autorizzazione di cui sopra, non sono da considerarsi come prodotti con proprietà disinfettanti/biocidi, bensì sono prodotti detergenti (igienizzante per ambienti) o cosmetici (igienizzante per la cute) ed in quanto tali immessi in commercio come prodotti di libera vendita che non hanno subito il processo di valutazione e autorizzazione dei PMC/Biocidi. Non possono vantare azione disinfettante. Il termine igienizzante, pertanto, viene utilizzato per identificare un prodotto che ha come fine quello di rendere igienico, ovvero pulire eliminando le sostanze nocive (in parte anche microorganismi) presenti.



3. APPLICAZIONE DEL PROTOCOLLO IN OTTICA DELL'EMERGENZA SANITARIA COVID 19

UFFICI

	ASPETTI DI CRITICITA'	MISURE DI PREVENZIONE ADOTTATE NELLA SCUOLA
1	Informazione	<p>Affiggere in più punti visibili all'ingresso degli uffici, nei servizi igienici e nelle eventuali zone ristoro, il decalogo emanato dal Ministero della Sanità (Allegato I).</p> <p>Affiggere in tutti i servizi igienici, nei pressi dei lavamani, le "istruzioni grafiche per il lavaggio delle mani" (Allegato II).</p> <p>I lavoratori sono informati in merito ai seguenti divieti e prescrizioni:</p> <ul style="list-style-type: none">• obbligo di rimanere al proprio domicilio in presenza di febbre (oltre 37.5°) o altri sintomi influenzali e di chiamare il proprio medico di famiglia e l'Autorità Sanitaria;• divieto di accesso e permanenza all'interno dell'ambiente di lavoro qualora sussistano le condizioni di pericolo (sintomi di influenza, temperatura, provenienza da zone a rischio o contatto con persone positive al virus nei 14 giorni precedenti, etc.);• impegno a rispettare tutte le disposizioni delle autorità e del datore di lavoro, sulla base della mansione svolta e del contesto lavorativo, in riferimento alle misure adottate dall'istituto per il contenimento dell'epidemia da COVID-19.
2	Modalità di ingresso	<p>Tutto il personale dipendente operante negli uffici amministrativi è invitato a misurare quotidianamente la propria temperatura corporea prima di accedere al posto di lavoro al fine di verificare che questa sia inferiore a 37,5°. Qualora il lavoratore dovesse presentare una temperatura superiore, egli dovrà rimanere al proprio domicilio e contattare tempestivamente il proprio medico curante.</p> <p>Il controllo della temperatura viene effettuato presso la scuola con utilizzo di termo-scanner per tutti gli utenti, fornitori, visitatori che accedano agli uffici scolastici o ai plessi.</p> <p>Il datore di lavoro informa preventivamente il personale, e chi intende fare ingresso nelle strutture scolastiche, della preclusione dell'accesso a chi, negli ultimi 14 giorni, abbia avuto contatti con soggetti risultati positivi al COVID-19 o provenga da zone a rischio secondo le indicazioni dell'OMS.</p>



	ASPETTI DI CRITICITA'	MISURE DI PREVENZIONE ADOTTATE NELLA SCUOLA
3.1	Fornitori esterni e Utenza	<p>Qualora dovessero accedere fornitori esterni di beni o servizi (ad esempio per il rifornimento di eventuali distributori automatici di caffè/bevande/snack o per l'esecuzione di attività di manutenzione e controllo) dovranno essere definite procedure di ingresso, transito e uscita, mediante modalità, percorsi e tempistiche predefinite, al fine di ridurre le occasioni di contatto con il personale in forza.</p> <p>Qualora un fornitore dovesse avere necessità di accedere agli uffici, questi dovrà farlo previa uscita del lavoratore dall'ufficio stesso ed indossando la mascherina e previa igienizzazione delle mani. Il dipendente dell'Istituto, avrà cura una volta rientrato nel proprio ufficio di sanificare la superficie della scrivania, la tastiera, il mouse, eventuali schermi touch, i braccioli della sedia, ... prima di riprendere le proprie attività.</p> <p>Agli autisti dei mezzi di trasporto per la mera consegna di merci e materiali non è consentito l'accesso alla scuola per nessun motivo.</p> <p>Per le necessarie attività di approntamento delle attività di carico e scarico, il trasportatore dovrà attenersi alla rigorosa distanza interpersonale di un metro.</p> <p>Ai fornitori esterni, trasportatori e utenti è fatto divieto di utilizzo dei servizi igienici in uso al personale dipendente; ove possibile, predisporre servizi igienici dedicati.</p> <p>Lo scambio di documentazione relativa alle merci consegnate (quali bolle e fatture, etc.) dovrà avvenire avendo cura di igienizzare le mani dopo l'operazione e mantenendo la distanza interpersonale minima di un metro.</p> <p>L'accesso agli uffici da parte degli utenti è possibile solo previo appuntamento.</p> <p>L'utenza che si reca presso gli uffici deve essere informata, tramite apposizione di idonea cartellonistica, dell'obbligo di indossare la mascherina al momento dell'accesso agli uffici.</p> <p>Lo scambio di documentazione (eventuale modulistica presentata dall'utenza, etc.) dovrà avvenire avendo cura di igienizzare le mani dopo l'operazione e mantenendo la distanza interpersonale di un metro. Occorre in ogni caso favorire per quanto possibile lo scambio di documentazione in formato elettronico.</p> <p>Le postazioni dove viene effettuato regolarmente il ricevimento dell'utenza devono essere dotate di barriere parafiato.</p>
3.2	Aziende in Appalto	<p>Qualora fosse necessario l'ingresso ai lavoratori di ditte in appalto (esempio imprese di pulizie), gli stessi seguono tutte le regole</p>



	ASPETTI DI CRITICITA'	MISURE DI PREVENZIONE ADOTTATE NELLA SCUOLA
		dell'istituto, ivi comprese quelle per l'accesso alle strutture previste per il personale dipendente. A tal proposito, viene fornita copia del presente Protocollo all'impresa appaltatrice.
4	Pulizie e Sanificazione degli ambienti di lavoro	<p>Il Datore di Lavoro deve giornalmente assicurare le pulizie con detergenti comuni e periodicamente la sanificazione di:</p> <ul style="list-style-type: none">• Ambienti di lavoro (incluse porte, finestre e relative maniglie, interruttori, barre delle porte di emergenza, corrimano, ...), servizi igienici e aree comuni (locali ristoro).• Superficie della scrivania, tastiere, schermi touch, mouse, telefono. Questa operazione deve essere effettuata da <u>ogni operatore per la propria postazione ad inizio e a fine turno</u> e comunque ogni qualvolta si renda necessario l'avvicendamento di più operatori nella stessa postazione di lavoro.• Tastiere dei distributori di bevande e/o snack, tastiere fotocopiatori. <p>Il funzionamento di impianti di climatizzazione con immissione aria calda o fresca nell'ambiente deve essere consentito solo nel rispetto di tutte le prescrizioni fonte dall'ISS in merito a modalità di funzionamento e protocolli di pulizia periodica (Rapporti IIS COVID-19 n. 5/2020 e 33/2020).</p> <p>Le azioni di sanificazione vengono eseguite utilizzando prodotti aventi le caratteristiche indicate nella circolare n 5443 del 22 febbraio 2020 del Ministero della Salute (prodotti a base di ipoclorito di sodio 0,1% o etanolo 70%).</p> <p>Il personale che esegue i lavori di pulizia e sanificazione deve inderogabilmente essere dotato di tutti gli indumenti e i dispositivi di protezione individuale.</p> <p>Qualora sia presente impresa di pulizia esterna, viene richiesta dichiarazione sulle corrette modalità di sanificazione dei locali con l'utilizzo di prodotti aventi le caratteristiche indicate nella circolare n 5443 del 22 febbraio 2020 del Ministero della Salute.</p> <p>Il datore di lavoro provvede ad effettuare una sanificazione straordinaria nel caso venga identificato un lavoratore soggetto a infezione Covid-19.</p>
5	Precauzioni igieniche personali	<p>È obbligatorio che le persone presenti negli uffici scolastici adottino tutte le precauzioni igieniche, in particolare assicurino il frequente e minuzioso lavaggio delle mani, nel rispetto delle procedure indicate dall'OMS.</p> <p>Il Datore di Lavoro garantisce la presenza di detergenti igienizzanti alcolici per le mani in prossimità degli dell'ingresso agli uffici con cartello indicante la necessità di disinfezione delle mani (valido anche per l'ingresso di utenti esterni).</p>



	ASPETTI DI CRITICITA'	MISURE DI PREVENZIONE ADOTTATE NELLA SCUOLA
6	Utilizzo DPI	<p>L'adozione delle misure di igiene e dei dispositivi di protezione individuale indicati nel presente documento è di fondamentale importanza:</p> <ul style="list-style-type: none">• le mascherine devono essere utilizzate in conformità a quanto previsto dalle indicazioni dell'Organizzazione mondiale della sanità;• l'uso delle mascherine (monouso o lavabile) è da considerarsi necessario quando nello stesso ufficio sono presenti più postazioni di lavoro e non è pertanto garantita la possibilità di rispettare continuamente la distanza interpersonale di sicurezza durante l'esecuzione delle attività lavorative.• Si rende inoltre necessario l'utilizzo delle mascherine durante l'accesso agli uffici scolastici da parte degli utenti (genitori o dipendenti dell'istituto).• Durante l'esecuzione delle operazioni di pulizia e sanificazione i collaboratori scolastici devono indossare tutti i dispositivi di protezione atti a prevenire il contagio:<ul style="list-style-type: none">➢ Mascherina chirurgica (monouso o lavabile)➢ Occhiale a gabbia antiappannante o visiera protettiva antiappannante➢ Guanti di protezione usa e getta➢ Indumenti usa e getta (tute e/o camici) o da cambiare quotidianamente. Si raccomanda il lavaggio ad alta temperatura. <p>Si ricorda che tutti i DPI devono essere dotati di marcatura CE. Il personale deve essere idoneamente informato sul corretto utilizzo dei DPI delle vie respiratorie (Allegato III).</p>
7	Gestione spazi comuni	<p>L'accesso agli spazi comuni (eventuale area ristoro, servizi igienici, ...) è contingentato. Occorre indicare in ingresso il numero massimo di persone che vi possono accedere contemporaneamente in modo da consentire sempre la distanza interpersonale di sicurezza fra le persone che li occupano.</p> <p>In tutti gli spazi comuni è reso disponibile prodotto igienizzante spray a base alcolica e carta per la disinfezione delle superfici con cui si è venuti in contatto, da utilizzare prima di liberare il locale.</p> <p>Occorre prevedere una ventilazione continua di questi locali.</p>
8	Organizzazione dell'attività lavorativa	<ul style="list-style-type: none">• È attivato lo smart work / lavoro a distanza per tutte le mansioni compatibili con tale attività, fornendo adeguato supporto tecnico e organizzativo;• Nell'ottica di garantire la continuità dell'azione amministrativa e al fine di ridurre il contatto fra i lavoratori, sono organizzati turni di lavoro in presenza alternati a turni di lavoro in modalità agile, anche al fine di evitare che in un ufficio siano presenti più di due operatori contemporaneamente.• Ad ogni ufficio aperto al pubblico può accedere un solo utente alla volta e solo previo appuntamento. Per gli utenti



	ASPETTI DI CRITICITA'	MISURE DI PREVENZIONE ADOTTATE NELLA SCUOLA
		<p>vige l'obbligo di indossare la mascherina di comunità. A conclusione del colloquio il personale scolastico arieggia i locali e disinfetta la superficie della scrivania.</p> <ul style="list-style-type: none">Le pause con accesso alle aree ristoro dovranno essere scaglionate in modo da evitare assembramenti e garantire sempre il rispetto della distanza interpersonale di sicurezza.
9	Gestione entrata e uscita dipendenti	<p>Il Datore di Lavoro può riorganizzare l'attività lavorativa con orari differenziati, che favoriscano il distanziamento sociale riducendo il numero di presenze contemporanee e favorendo l'eventuale fruizione del trasporto pubblico, evitando assembramenti.</p>
10	Spostamenti interni, riunioni, eventi interni e formazione	<p>Le riunioni in presenza, laddove le stesse fossero connotate dal carattere della necessità e urgenza e nell'impossibilità di collegamento a distanza, potranno essere effettuate garantendo il distanziamento interpersonale e un'adeguata pulizia/areazione dei locali.</p> <p>Con riferimento alla formazione in materia di salute e sicurezza, nei soli casi nei quali non sia possibile erogare l'attività formativa in videoconferenza o nel caso in cui debba essere svolta la parte pratica dei corsi di formazione, è possibile erogare formazione in presenza, inclusa la parte pratica dei corsi, se le condizioni logistiche ed organizzative adottate dal soggetto responsabile delle attività formative siano in grado di assicurare il pieno rispetto di tutte le misure di prevenzione e contenimento del contagio individuate per la gestione dell'emergenza epidemiologica da COVID-19.</p>
11	Gestione di una persona sintomatica a scuola	<p>In caso di comparsa di sintomi durante il turno di lavoro che possano far rientrare il caso nei criteri di caso sospetto positivo al COVID-19, si provvede all'isolamento immediato del soggetto, alla fornitura di mascherina chirurgica. Il lavoratore dovrà rientrare al proprio domicilio e contattare il proprio medico di medicina generale.</p> <p>Si riportano di seguito i sintomi più comuni di COVID-19 nella popolazione generale sono: febbre, brividi, tosse, difficoltà respiratorie, perdita improvvisa dell'olfatto (anosmia) o diminuzione dell'olfatto (iposmia), perdita del gusto (ageusia) o alterazione del gusto (disgeusia), rinorrea (naso che cola)/congestione nasale, faringodinia (mal di gola), diarrea.</p> <p>Su segnalazione del Medico di Medicina Generale, l'autorità sanitaria si attiverà per la programmazione dell'effettuazione del tampone nasofaringeo.</p> <p>Nel caso di caso di positività accertata il Dipartimento di Prevenzione si attiverà per l'attività di contact-tracing relazionandosi con il referente COVID-19 interno dell'istituto.</p> <p>Il rientro al lavoro sarà consentito previa presentazione di attestazione rilasciata dal MMG relativa al completamento del percorso diagnostico</p>



	ASPETTI DI CRITICITA'	MISURE DI PREVENZIONE ADOTTATE NELLA SCUOLA
		<p>terapeutico e di prevenzione per COVID-19.</p> <p>In ogni struttura è preventivamente identificato uno spazio idoneo all'isolamento di eventuali casi sospetti.</p>
12	Sorveglianza Sanitaria	<p>Durante il presente periodo di emergenza sanitaria nazionale, è mantenuta attiva la sorveglianza sanitaria: sono pertanto confermate le visite preventive, periodiche, al rientro da malattia, etc.</p> <p>Il Medico Competente collabora con il Datore di Lavoro nell'integrare e proporre tutte le misure di regolamentazione legate al COVID-19, in collaborazione con Rappresentanze Sindacali e RLS (ove presenti).</p> <p>Il Medico Competente è coinvolto per l'identificazione dei soggetti con particolari situazioni di fragilità e per il reinserimento lavorativo di soggetti con pregressa infezione da Covid-19.</p> <p>Per il reintegro progressivo di lavoratori dopo l'infezione da Covid19, qualora gli stessi abbiano subito il ricovero ospedaliero a causa della malattia, il Medico Competente, previa presentazione di avvenuta negativizzazione del tampone, effettua la visita medica "precedente alla ripresa del lavoro, a seguito di assenza per motivi di salute di durata superiore ai 60 giorni continuativi", indipendentemente dalla durata dell'assenza per malattia.</p>



SCUOLA PRIMARIA E SECONDARIA DI PRIMO GRADO

	ASPETTI DI CRITICITA'	MISURE DI PREVENZIONE ADOTTATE IN AZIENDA
1	Informazione	<p>Affiggere in più punti visibili della scuola, nei servizi igienici e nelle zone ristoro, il decalogo emanato dal Ministero della Sanità (Allegato I).</p> <p>Affiggere in tutti i servizi igienici riservati agli adulti all'interno della struttura e nei refettori/cucine, nei pressi dei lavamani, le "istruzioni grafiche per il lavaggio delle mani" (Allegato II).</p> <p>Esporre in corrispondenza di tutti i punti di accesso alla struttura le regole di fruizione del servizio:</p> <ul style="list-style-type: none">• obbligo di indossare la mascherina da parte di tutti gli studenti e da parte di tutto il personale scolastico al momento dell'ingresso e durante tutti gli spostamenti all'interno dell'edificio scolastico;• obbligo di mantenere un distanziamento minimo di un metro dalle altre persone;• obbligo di rispettare rigorosamente gli orari di ingresso/uscita al fine di garantire un adeguato scaglionamento degli ingressi e delle uscite ed evitare assembramenti;• obbligo di comunicare al personale scolastico eventuali problematiche relative al proprio stato di salute;• divieto di accesso in caso di temperatura corporea superiore a 37,5°C ed invito a controllare la propria temperatura prima recarsi a scuola;• divieto di trattenersi all'interno delle aree di pertinenza della scuola oltre l'orario delle attività scolastiche e di creare assembramenti. <p>Gli insegnanti ed i collaboratori, nonché eventuali educatori, sono informati in merito ai seguenti divieti e prescrizioni:</p> <ul style="list-style-type: none">• necessità di controllare la propria temperatura corporea prima di recarsi al lavoro;• obbligo di rimanere al proprio domicilio in presenza di febbre (oltre 37.5°) o altri sintomi influenzali e di chiamare il proprio medico di famiglia;• divieto di accesso e permanenza all'interno dell'ambiente di lavoro qualora sussistano le condizioni di pericolo (sintomi di influenza, temperatura, contatto con persone positive al virus nei 14 giorni precedenti, etc.);• impegno a rispettare tutte le disposizioni delle autorità e del datore di lavoro, sulla base della mansione svolta e del contesto lavorativo, in riferimento alle misure adottate dall'azienda per il contenimento dell'epidemia da COVID-19.
2	Modalità di ingresso	<p>Chiunque acceda alla struttura deve indossare mascherina chirurgica o di comunità (quest'ultima per l'utenza).</p> <p>Al momento dell'ingresso occorre igienizzare le mani con il gel reso disponibile dall'istituto. Per gli studenti l'igienizzazione delle mani</p>



	ASPETTI DI CRITICITA'	MISURE DI PREVENZIONE ADOTTATE IN AZIENDA
		<p>viene effettuata all'ingresso delle aule.</p> <p>Il datore di lavoro informa preventivamente chi intende fare ingresso in struttura, della preclusione dell'accesso a chi, negli ultimi 14 giorni, abbia avuto contatti con soggetti risultati positivi al COVID19 o provenga da zone a rischio secondo le indicazioni dell'OMS.</p> <p>E' istituito un registro posto all'ingresso principale dell'edificio (l'unico che viene utilizzato ordinariamente da visitatori, fornitori, manutentori, ...) sul quale devono essere annotati i dati anagrafici, un recapito telefonico e l'orario di ingresso e uscita.</p>
3.1	Fornitori esterni	<p>Per l'accesso di fornitori esterni di beni o servizi (consegna dei pasti da parte di personale CIR, attività di manutenzione e controllo, etc.) dovranno essere definite procedure di ingresso, transito e uscita, mediante modalità, percorsi e tempistiche predefinite, al fine di ridurre le occasioni di contatto con il personale e con i bambini.</p> <p>Al tal fine, quando possibile e fatta eccezione per motivi di urgenza, l'ingresso dei fornitori/manutentori deve essere previsto in fasce orarie non coincidenti con gli orari dell'attività scolastica.</p> <p>Agli autisti dei mezzi di trasporto per la mera consegna di merci e materiali non è consentito l'accesso alle strutture per nessun motivo.</p> <p>Per le necessarie attività di approntamento delle attività di carico e scarico, il trasportatore dovrà attenersi alla rigorosa distanza interpersonale di un metro.</p> <p>Lo scambio della documentazione delle merci consegnate (bolle, fatture, etc.) dovrà avvenire avendo cura di igienizzare le mani dopo aver manipolato i documenti.</p> <p>Ai fornitori esterni, trasportatori e manutentori è fatto divieto di utilizzo dei servizi igienici in uso al personale dipendente; ove possibile, predisporre servizi igienici dedicati.</p>
3.2	Aziende in Appalto	<p>Qualora fosse necessario l'ingresso di lavoratori di ditte in appalto (esempio imprese di pulizia o appalto refezione), gli stessi seguono tutte le regole aziendali, ivi comprese quelle per l'accesso alle strutture previste per il personale dipendente. A tal proposito, viene fornita copia del presente Protocollo all'impresa appaltatrice.</p> <p>Il datore di lavoro suddivide l'uso degli spogliatoi, bagni e spazi comuni fra lavoratori dipendenti e lavoratori di ditte in appalto al fine di impedirne l'utilizzo promiscuo.</p>
4	Pulizie e Sanificazione	<p>I collaboratori scolastici assicurano quotidianamente le pulizie con detergenti comuni e settimanalmente la disinfezione di:</p>



	ASPETTI DI CRITICITA'	MISURE DI PREVENZIONE ADOTTATE IN AZIENDA
	degli ambienti di lavoro	<ul style="list-style-type: none">• Aule e laboratori (incluse porte, finestre e relative maniglie), spogliatoi, servizi igienici e altre aree comuni (locali ristoro, spogliatoi).• Tastiere, schermi touch, mouse, tastiere fotocopiatori, sia nelle aule insegnanti che nelle classi.• Tastiere dei distributori di snack e bevande, tastiere degli ascensori• Attrezzature e materiali utilizzati per le attività laboratoriali o sportive. <p>NB: Presso ogni postazione dei docenti è reso disponibile spray sanizzante e carta per la pulizia e disinfezione preventiva della cattedra, della tastiera, mouse, .. ad ogni cambio docente.</p> <p>I collaboratori scolastici assicurano la pulizia e la disinfezione almeno due volte al giorno dei servizi igienici con soluzioni a base di ipoclorito di sodio allo 0,1% di cloro attivo o altri prodotti virucidi autorizzati seguendo le istruzioni per l'uso fornite dal produttore.</p> <p>I collaboratori scolastici che eseguono i lavori di pulizia e sanificazione devono inderogabilmente essere dotati di tutti gli indumenti e i dispositivi di protezione individuale. Le operazioni di pulizia e sanificazione devono essere annotate su apposito registro.</p> <p>Il funzionamento di impianti di climatizzazione con immissione aria calda o fresca nell'ambiente deve essere consentito solo nel rispetto di tutte le prescrizioni fonte dall'ISS in merito a modalità di funzionamento e protocolli di pulizia periodica (Rapporti IIS COVID-19 n. 5/2020 e 33/2020).</p> <p>Deve essere garantita in tutti gli ambienti chiusi, con particolare riguardo alle aule un frequente ricambio aria: nei servizi igienici le finestre devono essere mantenute sempre aperte e nel caso di ventilazione forzata, questa deve essere mantenuta in funzione per tutto l'orario di funzionamento della scuola.</p> <p>Qualora sia presente impresa di pulizia esterna, viene richiesta dichiarazione sulle corrette modalità di disinfezione dei locali con l'utilizzo di prodotti aventi le caratteristiche indicate nella circolare n 5443 del 22 febbraio 2020 del Ministero della Salute.</p> <p>Il datore di lavoro provvede a garantire una sanificazione straordinaria nel caso venga identificato un lavoratore o un bambino soggetto a infezione Covid-19.</p>
5	Precauzioni igieniche personali	<p>È obbligatorio che tutte le persone presenti a scuola e gli studenti adottino tutte le precauzioni igieniche, in particolare provvedano al frequente e minuzioso lavaggio delle mani con acqua e sapone o con gel igienizzante, nel rispetto delle procedure indicate dall'OMS.</p>



	ASPETTI DI CRITICITA'	MISURE DI PREVENZIONE ADOTTATE IN AZIENDA
		<p>Il Datore di Lavoro garantisce la presenza di detergenti igienizzanti alcolici per le mani in prossimità di tutti gli accessi alle scuole ed in ingresso agli spazi comuni (spogliatoio, area ristoro, sale insegnanti, ...) con cartello indicante la necessità di disinfezione delle mani (valido anche per l'ingresso di utenti esterni).</p> <p>In ogni aula è presente un dispenser di gel alcolico per la frequente igiene delle mani degli studenti e degli insegnanti durante le attività.</p>
6	Utilizzo DPI	<p>L'adozione delle misure di igiene e dei dispositivi di protezione individuale indicati nel presente documento è di fondamentale importanza:</p> <ul style="list-style-type: none">• le mascherine devono essere utilizzate in conformità a quanto previsto dalle indicazioni dell'Organizzazione mondiale della sanità;• nel caso di insegnanti di sostegno assegnati a casi di disabilità ritenuti non compatibili con l'utilizzo della mascherina di comunità, considerata l'impossibilità di garantire in modo continuativo il distanziamento fisico di almeno un metro, è previsto per il personale (insegnanti e collaboratori scolastici se chiamati a coadiuvare) di indossare facciali filtranti tipo P2 senza valvola e occhiale/visiera di protezione ed eventualmente indumenti da cambiare quotidianamente, per tutta la durata delle attività con i bambini.• Durante l'esecuzione delle operazioni di pulizia e sanificazione i collaboratori devono indossare tutti i dispositivi di protezione atti a prevenire il contagio:<ul style="list-style-type: none">➤ Mascherina chirurgica (monouso o lavabile)➤ Occhiale o visiera di protezione➤ Guanti di protezione usa e getta➤ Indumenti da lavoro da cambiare quotidianamente. Si raccomanda il lavaggio ad alta temperatura. <p>Tutti i DPI sono dotati di marcatura CE.</p> <p>Il personale deve essere idoneamente informato sul corretto utilizzo dei DPI delle vie respiratorie e sulle corrette modalità di rimozione dei guanti monouso (Allegato III).</p>
7	Gestione spazi comuni	<p>L'accesso agli spazi comuni utilizzati dal personale (spogliatoi, area ristoro, sala insegnanti, ...) è contingentato. Occorre indicare in ingresso il numero massimo di persone che vi possono accedere contemporaneamente in modo da consentire sempre la distanza interpersonale di sicurezza fra le persone che li occupano.</p> <p>In tutti gli spazi comuni è reso disponibile prodotto igienizzante spray a base alcolica e carta per la disinfezione delle superfici con cui si è venuti in contatto, da utilizzare prima di liberare il locale.</p>



	ASPETTI DI CRITICITA'	MISURE DI PREVENZIONE ADOTTATE IN AZIENDA
		<p>Occorre prevedere una ventilazione continua di questi locali.</p> <p>Nel caso di avvicendamento di gruppi classi all'interno di laboratori e palestre, prima di ogni cambio gruppo dovranno essere effettuate le operazioni di pulizia e disinfezione di tutti i punti di contatto (superficie banchi, sedie, ...) e di eventuali attrezzature e materiali utilizzati per le attività.</p>
8	Organizzazione dell'attività	<ul style="list-style-type: none">• Gli insegnanti hanno l'obbligo di vigilare sul rispetto del distanziamento interpersonale di almeno un metro da parte degli studenti all'interno delle aule.• La posizione dei banchi che garantisce il distanziamento statico è stata preventivamente segnata a terra.• Durante tutte le fasi di movimento all'interno delle aule e della scuola è obbligatorio indossare la mascherina.• Gli spostamenti delle classi verso i laboratori devono essere guidati dall'insegnante che deve preventivamente verificare che non sussistano rischi di assembramento nei corridoi (muoversi solo quando non stanno transitando altri gruppi classe).• Agli studenti è fatto divieto di scambiare oggetti e materiali.• Nelle strutture ove è previsto il consumo del pasto a scuola, gli studenti accedono agli spazi adibiti a refettorio nel rispetto del distanziamento interpersonale di almeno un metro. Qualora siano organizzati più turni mensa, dovrà essere prevista la sanificazione di tavoli e sedie ad ogni cambio turno. Qualora il pasto sia consumato in classe, dovrà essere prevista la sanificazione dei banchi prima e dopo aver consumato il pasto.• Le pause con accesso alle aree ristoro da parte del personale dovranno essere scaglionate in modo da evitare assembramenti e garantire sempre il rispetto della distanza interpersonale di sicurezza.• Durante l'attività fisica gli studenti devono rispettare un distanziamento interpersonale minimo di 2 metri.• Durante la lezione di musica, l'uso di strumenti a fiato consentito solo nel rispetto di un distanziamento interpersonale minimo di 1,5 metri.
9	Gestione entrata e uscita dipendenti	<p>L'ingresso al lavoro degli insegnanti e dei collaboratori è organizzato in modo tale da evitare assembramenti, nel rispetto della distanza interpersonale di sicurezza.</p>
10	Spostamenti interni, riunioni, eventi interni	<p>Le riunioni del personale connotate dal carattere della necessità e urgenza, nell'impossibilità di collegamento a distanza, dovranno essere organizzate garantendo il distanziamento interpersonale e un'adeguata pulizia/areazione dei locali.</p> <p>E' vietato organizzare feste, eventi o attività che coinvolgano le famiglie e creino assembramenti.</p>



	ASPETTI DI CRITICITA'	MISURE DI PREVENZIONE ADOTTATE IN AZIENDA
11	Gestione di un soggetto sintomatico	<p>In caso di comparsa di sintomi durante la frequenza (che riguardi studenti o lavoratori) che possano far rientrare il caso nei criteri di caso sospetto positivo al COVID-19, si provvede all'isolamento immediato del soggetto, alla fornitura di mascherina chirurgica e ad informare immediatamente, qualora si trattasse di un bambino, i familiari, per il rientro tempestivo al domicilio.</p> <p>Si riportano di seguito i sintomi più comuni di COVID-19 nei bambini: febbre, tosse, cefalea, sintomi gastrointestinali (nausea/vomito, diarrea), faringodinia (mal di gola), dispnea (difficoltà respiratoria), mialgie (dolori muscolari), rinorrea (naso che cola)/congestione nasale;</p> <p>I sintomi più comuni nella popolazione generale sono: febbre, brividi, tosse, difficoltà respiratorie, perdita improvvisa dell'olfatto (anosmia) o diminuzione dell'olfatto (iposmia), perdita del gusto (ageusia) o alterazione del gusto (disgeusia), rinorrea (naso che cola)/congestione nasale, faringodinia (mal di gola), diarrea.</p> <p>Su segnalazione del Medico di Medicina Generale o del Pediatra di Libera Scelta, l'autorità sanitaria si attiverà per la programmazione dell'effettuazione del tampone naso-faringeo.</p> <p>Nel caso di caso di positività accertata il Dipartimento di Prevenzione si attiverà per l'attività di contact-tracing relazionandosi con il referente COVID-19 interno alla struttura educativa.</p> <p>Il rientro a scuola sarà consentito previa presentazione di attestazione rilasciata dal MMG o PLS relativa al completamento del percorso diagnostico terapeutico e di prevenzione per COVID-19.</p> <p>In ogni struttura è preventivamente identificato uno spazio idoneo all'isolamento di eventuali casi sospetti.</p>
12	Sorveglianza Sanitaria	<p>Durante il presente periodo di emergenza sanitaria nazionale, è mantenuta attiva la sorveglianza sanitaria: sono pertanto confermate le visite preventive, periodiche, al rientro da malattia, etc.</p> <p>Il Medico Competente collabora con il Datore di Lavoro nell'integrare e proporre tutte le misure di regolamentazione legate al COVID-19, in collaborazione con Rappresentanze Sindacali e RLS (ove presenti).</p> <p>Alla ripresa delle attività, è opportuno che sia coinvolto il Medico Competente per l'identificazione dei soggetti con particolari situazioni di fragilità e per il reinserimento lavorativo di soggetti con pregressa infezione da Covid-19.</p> <p>Per il reintegro progressivo di lavoratori che abbiano subito un ricovero ospedaliero a causa dell'infezione da Covid19, il Medico Competente, previa presentazione di avvenuta negativizzazione del tampone, effettua la visita medica "precedente alla ripresa del lavoro, a seguito di assenza per motivi di salute di durata superiore ai 60 giorni continuativi", indipendentemente dalla durata dell'assenza per malattia.</p>



**Istituto Comprensivo
"CORREGGIO 1"**

Integrazione al Documento di Valutazione dei Rischi a seguito
dell'emergenza sanitaria COVID-19:

Protocollo di sicurezza anti-contagio

Revisione 0

Data di emissione 31/08/2020

	ASPETTI DI CRITICITA'	MISURE DI PREVENZIONE ADOTTATE IN AZIENDA



Allegato I

#COVID19

LE RACCOMANDAZIONI DA SEGUIRE

 <p>Lava spesso le mani con acqua e sapone o, in assenza, frizionale con un gel a base alcolica</p>	 <p>Non toccarti occhi, naso e bocca con le mani. Se non puoi evitarlo, lavati comunque le mani prima e dopo il contatto</p>	 <p>Quando starnutisci copri bocca e naso con fazzoletti monouso. Se non ne hai, usa la piega del gomito</p>
 <p>Pulisci le superfici con disinfettanti a base di cloro o alcol</p>	 <p>Copri mento, bocca e naso possibilmente con una mascherina in tutti i luoghi affollati e ad ogni contatto sociale con distanza minore di un metro</p>	 <p>Utilizza guanti monouso per scegliere i prodotti sugli scaffali e i banchi degli esercizi commerciali</p>
 <p>Evita abbracci e strette di mano</p>	 <p>Evita sempre contatti ravvicinati mantenendo la distanza di almeno un metro</p>	 <p>Non usare bottiglie e bicchieri toccati da altri</p>

#RESTIAMOADISTANZA





Allegato II

Come lavarsi le mani?

Lavare le mani quando sono sporche, oppure utilizzare le salviettine monouso

Durata della procedura: 40-60 secondi



Fonte: World Health Organization

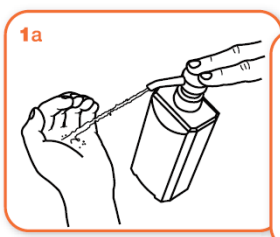


Come frizionare le mani con la soluzione alcolica?

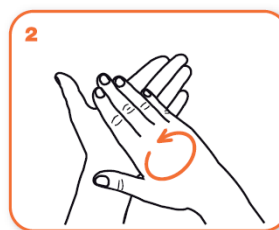
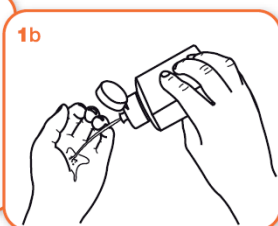
USA LA SOLUZIONE ALCOLICA PER L'IGIENE DELLE MANI!
LAVALE CON ACQUA E SAPONE SOLTANTO SE VISIBILMENTE SPORCHE!



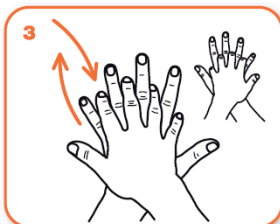
Durata dell'intera procedura: **20-30 secondi**



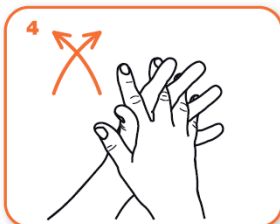
Versare nel palmo della mano una quantità di soluzione sufficiente per coprire tutta la superficie delle mani.



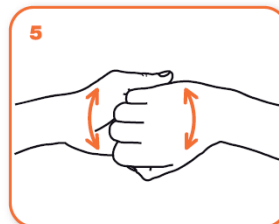
frizionare le mani palmo contro palmo



il palmo destro sopra il dorso sinistro intrecciando le dita tra loro e viceversa



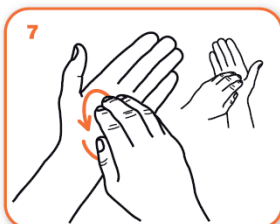
palmo contro palmo intrecciando le dita tra loro



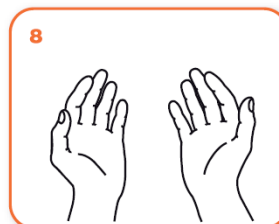
dorso delle dita contro il palmo opposto tenendo le dita strette tra loro



frizione rotazionale del pollice sinistro stretto nel palmo destro e viceversa



frizione rotazionale, in avanti ed indietro con le dita della mano destra strette tra loro nel palmo sinistro e viceversa



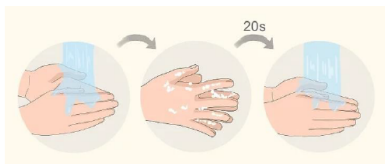
...una volta asciutte, le tue mani sono sicure.



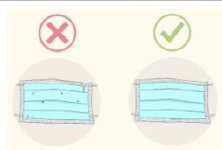
Allegato III

Le mascherine dovranno essere utilizzate nei limiti di quanto previsto nei manuali d'uso e sostituite ogni volta che presenteranno danni o rotture.

COME INDOSSARE LA MASCHERINA CHIRURGICA



1. Pulisciti le mani. Prima di toccare una mascherina medica pulita, lava con cura le mani con acqua e sapone o con gel alcolico.

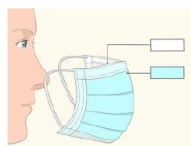


2. Controlla la mascherina. Una volta che hai preso una mascherina medica (non ancora utilizzata) dalla sua confezione, verifica che non ci siano difetti e che non siano presenti buchi o strappi nel materiale. Se la mascherina è difettosa, buttala via e prendine una nuova.

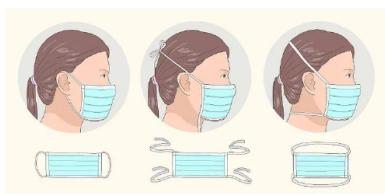


3. Orienta la mascherina nella maniera corretta.

Affinché possa aderire per bene alla tua pelle, la parte superiore della mascherina deve essere flessibile, ma comunque rigida; i bordi devono potersi modellare intorno al tuo naso. Assicurati che questo lato flessibile sia rivolto verso l'alto prima di applicare la mascherina sul tuo viso.



4. Assicurati che il lato corretto della mascherina sia rivolto verso l'esterno. Il lato interno è solitamente bianco; il lato esterno ha invece un colore diverso. Prima di applicare la mascherina, assicurati che il lato bianco sia rivolto verso il tuo viso.



5. Mettere la mascherina sul viso. Esistono molti tipi di mascherina, ciascuno con modalità di applicazione diverse.

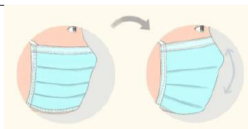
- **Anelli alle orecchie** - Prendi questo tipo di mascherina per gli anelli, metterne uno intorno a un orecchio e poi metti il secondo sull'altro orecchio.
- **Lacci o cinghie** - Prendi la mascherina dai lacci presenti sulla parte superiore, portali dietro la testa e legali insieme con un fiocco.
- **Fasce elastiche** - Tieni la mascherina davanti al viso, tira la fascia superiore e mettila intorno alla parte superiore della testa. Tira poi la fascia inferiore sulla testa e sistemala alla base della nuca.



6. Sistema la parte sul naso. Una volta messa in posizione sulla testa e sul viso, usa indice e pollice per stringere la porzione flessibile del bordo superiore della mascherina intorno al ponte del naso.



7. Annoda la fascia inferiore della mascherina, se necessario. Se stai usando una mascherina con le fasce che si legano sopra e sotto, puoi adesso annodare quello inferiore intorno alla nuca.



8. Sistema la mascherina sul viso e sotto il mento. Una volta stabilizzata, sistemala per assicurarti che copra viso, bocca e anche che il bordo inferiore sia sotto il mento.



COME INDOSSARE IL FACCIALE FILTRANTE



1 Lavare accuratamente le mani



2 Appoggiare sul palmo della mano la mascherina e far passare i laccetti sul dorso della mano (tenere il nasello rivolto verso l'alto)



3 Portare la mascherina sul volto, la base sul mento e il nasello sopra il naso, in modo da coprirlo.



4 Tenendo la mascherina sul volto, tirare l'elastico superiore e farlo passare dietro la testa sopra le orecchie.



5 Tenendo la mascherina sul volto, tirare l'elastico inferiore e farlo passare dietro la testa sotto le orecchie nella parte superiore del collo.



6 Con entrambe le mani, aggiustare il nasello affinché aderisca perfettamente al naso.



7 Provare ad inspirare e verificare che la mascherina aderisca perfettamente (l'aria dovrebbe entrare solo attraverso il filtro).



8 Eventualmente con uno specchio, verificare che la mascherina aderisca perfettamente su tutto il volto.

Rimozione guanti usa e getta

RIMUOVERE I GUANTI ARROTOLANDOLI
SENZA TOCCARE LA CUTE



IGIENIZZARE LE MANI CON
SOLUZIONE ALCOLICA



INDOSSARE UN NUOVO
PAIO DI GUANTI

